

Vores Vesthimmerland 2022 - 2026



Byrådets strategi for udvikling af Vesthimmerlands Kommune



Indhold

Forord	2
Vores strategi	3
Vores ledestjerne	4
Vores fundament	5
Sund økonomi	6
Det gode liv	6
Borgerne i centrum.....	7
Klimabevidsthed.....	7
Vores fokusområder	8
Vores Vækst	9
Vores fællesskaber.....	11
Vores børn og unge	13
Vores natur og grønne omstilling	15
Sådan arbejder vi med strategien.....	17



Forord

I Vesthimmerland er ambitionerne store – og vi er klar til at handle på dem. Derfor er vi i Byrådet gået sammen om strategien Vores Vesthimmerland 2022-2026. En strategi, som sætter en fælles kurs for denne byrådsperiode.

Med vores strategi giver vi i Byrådet hinanden hånden på, at vi vil arbejde for at skabe et sted, hvor det er godt at leve. Et sted, hvor vi i fællesskab bliver grønnere. Et sted, hvor virksomheder bliver taget ekstra i hånden og kan slå rod og vækste. Et sted, hvor vores børn og unge kan gro. Og et sted, hvor vi i fællesskab og med stærk sammenhængskraft tror på vores styrker og fælles visioner.

Strategien for udviklingen af Vesthimmerland er ikke – og kan aldrig være – en strategi for alt, hvad vi arbejder med. I stedet er strategien et udtryk for de store linjer, og hvad vi i særlig grad vil prioritere de næste fire år. En retning, der er afgørende for, at vores organisation på tværs af opgaver og forvaltninger kan arbejde efter de samme ambitioner og mål.

Sammen skaber vi #VoresVesthimmerland.

Borgmester
Per Bach Laursen



Vores strategi

I Vesthimmerlands Kommune vil vi skabe et godt sted at leve for alle. Et sted, hvor børn kan vokse op i trygge rammer, og hvor alle har mulighed for at uddanne sig, finde arbejde og drive virksomhed. Et sted, hvor alle har mulighed for at danne fællesskaber, og hvor de ældre kan få en god alderdom. Ved at skabe rammerne for det gode liv her i Vesthimmerland, vil vi skabe forudsætnin-gerne for, at vores borgere bliver boende i Vesthimmerland, og at nye borgere får lyst til at flytte hertil. Derfor er det at skabe et godt sted at leve for alle vores overliggende mål, når vi udvikler Vesthimmerland.

For at lede os i fælles retning mod vores overliggende mål står vi i Byrådet sammen om vores fælles strategi Vores Vesthimmerland 2022-2026. Strategien erstatter Plan- og Bæredygtighedsstrategi 2018-2022, og udgør dermed også vores planstrategi for denne byrådsperiode.

Strategien tager afsæt i vores fælles afvejning af, hvordan vi bedst muligt løser de udfordringer, vi står over for, og udnytter de muligheder, vi har i Vesthimmerland. Med dette afsæt har vi i Byrådet i fælles- skab prioriteret dét, som er allervigtigst at lykkes med i denne byrådsperiode, så Vest- himmerlands Kommune også i fremtiden er et godt sted at leve for alle.

Vores prioritering er ikke ensbetydende med, at det, der ikke er nævnt, ikke vil blive løst eller prioriteret. Strategien suppleres for hvert af de seks stående udvalg med ud- viklingsplaner, som sikrer, at kursen fast- holdes i udviklingen af de dertilhørende fagområder. I Byrådet prioriterer vi derud- over altid en sikker drift og opgaveløsning for Vesthimmerlands Kommunes tilbud, ydelser og myndighedsopgaver.



Vores ledestjerne

Til at lede os på vej mod vores overliggende mål, har vi i Vesthimmerlands Kommune vores ledestjerne, som sætter lys på de strategiske fokusområder, vi i særlig grad vil prioritere de næste fire år.

Vores ledestjerne består af tre elementer: Et centrum, en inderstjerne og en yderstjerne.

- Stjernens centrum markerer vores overliggende mål: At skabe et Vesthimmerland, der er et godt sted at leve for alle.
- Stjernens inderstjerne markerer vores fundament bestående af fire grundlæggende værdier - sund økonomi, det gode liv, borgerne i centrum og klimabevidsthed. Det er disse værdier, som vi vil vægte særligt højt og opveje mod hinanden, når vi træffer beslutninger i Byrådet og prioriterer den fælles kurs for udviklingen af Vesthimmerlands Kommune.
- Stjernens yderstjerne består af fire fokusområder - vores vækst, vores fællesskaber, vores børn og unge samt vores natur og grønne omstilling. Fokusområderne indeholder de visioner, vi særligt vil arbejde for at realisere de næste fire år, med henblik på at lykkes med vores overliggende mål.



Vores fundament

Når vi i Byrådet træffer beslutninger og prioriterer, vil vi stå på et fundament af fire grundlæggende værdier, som er særligt vigtige at afveje:

- Sund økonomi
- Det gode liv
- Borgerne i centrum
- Klimabevidsthed

I afvejningen af værdierne ligger der også en erkendelse af, at der kan træffes beslutninger, der har en negativ konsekvens for én værdi, men en positiv konsekvens for en anden. Det er således fundamentet som helhed, der er afsættet.



Sund økonomi

At vi i Vesthimmerlands Kommune vil arbejde med *Sund økonomi*, som en grundlæggende værdi, er et udtryk for, at vi vægter ansvarlige beslutninger på politisk og administrativt niveau højt. Afsættet herfor er realistisk økonomisk planlægning og overholdelse af budgettet, hvilket skal sikre en skarp og strategisk prioritering af kommunens midler, så vi kan opretholde et bæredygtigt serviceniveau.

Den sunde økonomi er en forudsætning for, at vi i Vesthimmerlands Kommune fremover har mulighed for at realisere vores visioner, og at vi kan prioritere investeringer i det, der gør Vesthimmerland til et godt sted at leve.

Når vi i denne byrådsperiode vil arbejde med værdien Sund økonomi, indebærer det, at vi altid vil forholde os til beslutningers og indsatsers påvirkning på Vesthimmerlands Kommunes økonomi, så der ikke tæres på likviditeten og kapitalen opretholdes på såvel kort som lang sigt.

Det gode liv

At vi i Vesthimmerlands Kommune vil arbejde med *Det gode liv*, som en grundlæggende værdi, er et udtryk for, at vi vægter det gode liv for alle højt, når vi arbejder med vores visioner og udviklingen af Vesthimmerland. Afsættet herfor er, at vi i Vesthimmerlands Kommune skaber de bedste rammer for borgernes trivsel – både i hverdagen og fritiden.

Det, at sikre rammerne, der giver den enkelte mulighed for at skabe sig et godt liv i Vesthimmerland, er en forudsætning for, at vi fremadrettet kan fastholde vores borgere og tiltrække nye til Vesthimmerland.

Når vi i denne byrådsperiode vil arbejde med værdien Det gode liv, indebærer det, at vi altid vil forholde os til beslutningers og indsatsers betydning for borgernes trivsel, hverdag og fritid.



Borgerne i centrum

At vi i Vesthimmerlands Kommune vil arbejde med *Borgerne i centrum*, som en grundlæggende værdi, er et udtryk for, at vi vægter borgernes behov højt i vores arbejde med udviklingen af Vesthimmerland. Afsættet herfor er, at vi inddrager borgerne og indgår i dialog, når sagerne kalder på det. Samtidig er det vigtigt, at vi rækker hånden ud til vores borgere og understøtter, at de selv tager ansvar for deres eget liv.

Det, at borgerne er i centrum, er en forudsætning for, at vi i Vesthimmerlands Kommune fortsat kan sikre ejerskab, sammenhæng og følgeskab i udviklingen af Vesthimmerland – og er dermed også en forudsætning for, at vi lykkes med at gøre Vesthimmerland til et godt sted at leve for alle.

Når vi i denne byrådsperiode vil arbejde med værdien *Borgerne i centrum*, indebærer det, at vi altid forholder os til borgernes behov, når vi træffer beslutninger og igangsætter indsatser – herunder hvilke muligheder der er for at imødekomme behovene inden for de gældende rammer.

Klimabevidsthed

At vi i Vesthimmerlands Kommune vil arbejde med *Klimabevidsthed* som en grundlæggende værdi er et udtryk for, at vi vil tage ansvar for at realisere de nationale mål om at mindske CO₂-aftrykket og begrænse fremtidige følger af menneskeskabte klimafordringer. Afsættet herfor er, at vi som virksomhed, myndighed og selskabsejer har stor indflydelse på, at den grønne omstilling realiseres, og at vi gennem partnerskaber, samarbejde og borgernære indsatser kan fremme, at vi får alle med.

Vi vil arbejde klimabevidst, da det er en forudsætning for, at Vesthimmerland også i fremtiden er et godt sted at leve. Det er ligeledes en forudsætning for, at de potentialer for udvikling og vækst, der ligger i den grønne omstilling, indfries.

Når vi i denne byrådsperiode vil arbejde med værdien *Klimabevidsthed*, indebærer det, at vi altid forholder os til Vesthimmerlands Kommunes samlede CO₂-aftryk og anden klimapåvirkning, når vi træffer beslutninger om større investeringer og lignende



Vores fokusområder

De næste fire år vil vi i Byrådet arbejde med fire særligt prioriterede fokusområder med henblik på at lykkes med vores overliggende mål - at skabe et godt sted at leve for alle.

Vores fokusområder er:

- Vores vækst
- Vores fællesskaber
- Vores børn og unge
- Vores natur og grønne omstilling





Vores vækst

Vi vil skabe bedre rammer for vækst i Vesthimmerlands Kommune. Der gælder både den økonomiske vækst i virksomhederne, som skaber arbejdspladser og genererer skatteindtægter, og befolkningstilvæksten, ved at fastholde eksisterende borgere og formå at tiltrække nye. Det handler om at synliggøre vores stedbundne kvaliteter - at

Det gør vi

Vi vil udvikle den ene indgang til kommunen for erhvervslivet og et stærkere Erhverv Væksthimmerland

Vesthimmerlands Kommune skal være kendt som en dynamisk og erhvervsvenlig kommune med mod og vilje til at gå nye veje sammen med erhvervslivet. For nogle virksomheder, som har kontakt til flere myndigheder og erhvervsfremmeaktører, kan indsatsen til tider fremstå ukoordineret. Det skal vi undgå ved at udvikle den ene indgang for erhvervslivet, så virksomhederne nemt og hurtigt får den hjælp de skal bruge, herunder til at udvikle sig og vækste.

Vesthimmerland er et godt sted at leve, arbejde og drive virksomhed – og om kontinuerligt at udvikle og udnytte de kvaliteter, så Vesthimmerlands Kommune forbliver attraktiv. Under fokusområdet *Vores Vækst* har vi udpeget tre visioner, som er særligt vigtige for, at dette lykkes.

Den ene indgang sikres gennem en fælles tænkning og tæt koordinering på tværs af faglighederne i Vesthimmerlands Kommune og i et tæt samarbejde med Erhverv Væksthimmerland, Vesthimmerlands Forsyning og Destination Himmerland. Fortsat vækst i virksomhederne kræver også et stærkt Erhverv Væksthimmerland, der formår at fremme, at virksomhederne er klar på fremtidens efterspørgsel, herunder indenfor grøn omstilling, teknologi og øget digitalisering. Samtidig skal der sikres et godt samspil med jobcenteret, så virksomhederne har adgang til de rette kompetencer.



Vi vil have nye attraktive bolig- og erhvervsgrunde

Nye attraktive erhvervsgrunde og boliggrunde er en vigtig forudsætning for tiltrækning af nye virksomheder og borgere samt fastholdelse af de eksisterende. Derfor har vi løbende fokus på udvikling af nye grunde, og har i en årrække også oplevet, at eksisterende virksomheder udbygger deres faciliteter. Den udvikling skal vi fortsætte samtidig med, at vi skal forsøge at tiltrække nye virksomheder såvel som nye borgere til Vesthimmerlands Kommune.

Det vil vi blandt andet sikre gennem varieret udbud af attraktive bolig- og erhvervsgrunde fordelt over hele Vesthimmerlands Kommune. Gennem fysisk planlægning skal vi skabe et Vesthimmerland, hvor det er attraktivt at etablere, drive og udvikle sin virksomhed, og hvor det er attraktivt at leve og bosætte sig, så befolkningstilbagegangen standses. Det vil vi gøre ved at udnytte de stedbundne potentialer og skabe fleksible lokalplaner, der matcher efterspørgsel fra borgere og virksomheder, og indtænker hensyn til den grønne omstilling og klimatilpasning. Og når byggegrundene er etableret, er det afgørende, at de synliggøres overfor investorer samt at Vesthimmerland brandes.

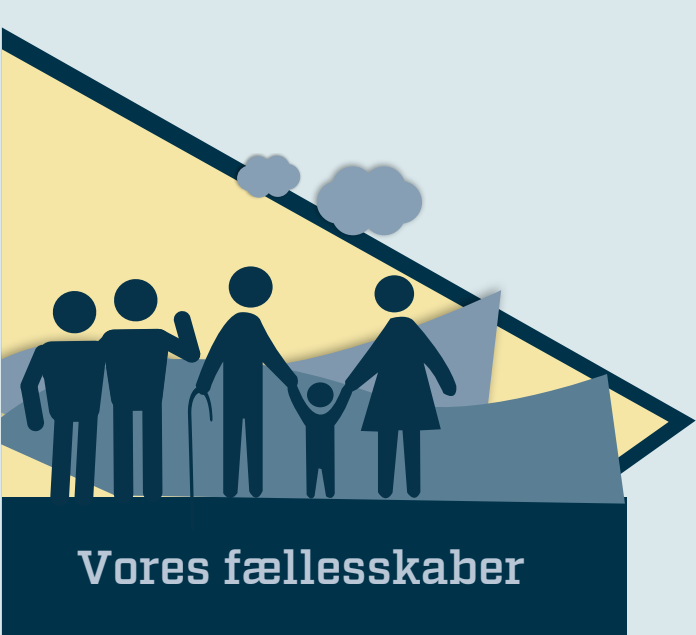
Vi vil fremme den nødvendige arbejdskraft, herunder til plejeområdet

Vi ser ind i en demografisk udvikling, hvor der bliver flere ældre og færre i den arbejdsdygtige alder. Allerede nu oplever vi flaskehalse på rekruttering af udvalgte faggrupper, herunder på plejeområdet, og den demografiske udvikling forventes at forstærke denne tendens. Når serviceniveauet skal opretholdes, og vi fortsat skal levere kernevelfærden, kræver det, at vi arbejder aktivt for, at den fornødne arbejdskraft er til rådighed.

Vesthimmerlands Kommune skal være en attraktiv arbejdsplads kendetegnet ved tværfagligt samarbejde, arbejdsglæde og stolthed ved faget. Vi skal have indsatser, der både formår at fastholde eksisterende medarbejdere og tiltrække nye. Vi vil også arbejde med at fastholde seniorer, nedbringe sygefraværet og sikre en hensigtsmæssig opgavefordeling.

Vi vil kæmpe for flere lokale uddannelsesmuligheder, styrke praktikforløb og -samarbejder på tværs for at øge kendskabet til karrieremulighederne i Vesthimmerlands Kommunes erhvervsliv og i kommunen virksomhed.





Vores fællesskaber

Vi vil sammen skabe forudsætninger for, at sammenhængskraften i Vesthimmerland styrkes. Forudsætninger, der understøtter et socialt og meningsfyldt liv, sammenhængende indsatser for den enkelte borger og omsorg og sundhed for alle.

Det gør vi

Vi vil fremme en helhedsorienteret tilgang på det sociale område, så borgerne oplever en sammenhængende indsats

Vi oplever i disse år, at en stigende andel af borgerne i Vesthimmerlands Kommune diagnosticeres, og at flere af dem har tunge og komplekse forløb. Udviklingen har ikke alene konsekvenser for den enkelte, men også for kommunens økonomi og for samfundet som helhed. Denne tendens skal vendes, og vi vil arbejde for, at flere borgere igen kan mestre deres eget liv.

Vi skal fremme fællesskab på tværs af generationer og behov, der med frivillighed og nytænkning kan sikre rammerne for det gode liv. Under fokusområdet Vores fællesskaber har vi udpeget fire visioner, som er særligt vigtige for, at dette lykkes.

Det vil vi gøre ved at videreudvikle på eksisterende løsninger, herunder Vesthimmerlandsmodellen, og ved at styrke samarbejdsformer og arbejdsgange på tværs af fagligheder, så der i endnu højere grad arbejdes helhedsorienteret og med borgerens behov som afsæt.

Vi vil lette overgangen fra barn til voksen for unge med behov for ekstra støtte, så der sikres kontinuitet og tryghed omkring fremtiden for de unge, der står overfor store forandringer i livet.



Vi vil understøtte attraktive ældrefællesskaber, boformer, plejehjem og friplejehjem

Vi ser ind i en demografisk udvikling der medfører, at der bliver flere ældre i Vesthimmerlands Kommune over de kommende år. Det stiller krav til, at der er attraktive boformer og ældremiljøer til rådighed, så vores borgere vælger at blive boende i kommunen.

Vi vil sikre, at der er attraktive boliger og miljøer til rådighed for borgerne, der er plejkrævende, så vi fremmer, at livskvaliteten ikke falder med alderen. Det skal blandt andet ske gennem nytænkning af ældrefællesskaber, attraktive aktiviteter, synlighed på det gode ældreliv og ved at sikre varierede boformer samtidig med, at boligkapaciteten skal tilpasses den aktuelle og forventede efterspørgsel.

Vi vil forebygge ufrivillig ensomhed

Ensomhed er en samfundsmæssig udfordring, hvor vi i Vesthimmerland også oplever et stigende antal, der ufrivilligt er ensomme på tværs af alder og livssituation. Fælles er dog, at ensomheden bidrager til dårligere fysisk og mental sundhed og kan forringe livskvaliteten hos den enkelte.

Vi har mange gode rammer og faciliteter i Vesthimmerlands Kommune med en bred vifte af tilbud, der kan sikre grundlaget for sociale fællesskaber. Udbredelsen af disse tilbud kræver en håndholdt og målrettet indsats, hvor lokale frivillige kræfter, lokale ambassadører og dem der ufrivilligt er ensomme sammen kan opsøge fællesskaber. Som kommune vil vi, med en styrket indsats, være med til at danne bro og netværk – på tværs af unge, ældre, lokalsamfund og foreningsliv.

Vi vil sikre grundlaget for kulturelle oplevelser, fællesskaber, foreningsliv og de frivilliges indsats

Det attraktive Vesthimmerland er i høj grad formet af de oplevelser og fællesskaber, der udspiller sig i borgernes fritid. Det medvirker til at skabe livskvalitet, tilhørsforhold og styrker sammenhængskraften.

Vesthimmerland har et stærkt udbud af kulturelle oplevelser, fællesskaber, foreningsliv og frivilligt engagement – det skal vi dyrke, synliggøre og være stolte af. Vi skal understøtte og værne om fællesskaberne i vores lokalsamfund og ude i vores foreninger. Disse indsatser bidrager til det gode liv, socialt samvær på tværs og samtidigt har det en positiv effekt i forhold til at tiltrække nye borgere, hvilket er en ambition, som vi sætter højt på dagsordenen.

Vi vil også fremme frivilligheden – dels ved at anerkende vigtigheden af de frivilliges indsatser, og dels ved at sikre gode rammer, fleksibilitet og nemme arbejdsgange for deres arbejde.





Vores børn & unge

Vi vil i fællesskab skabe gode rammer for vores børn og unge, så de trives, udvikler og uddanner sig, og ender på den rigtige hylde på arbejdsmarkedet. Vi skal have det lange lys på, for de er fremtiden. Det er dem, der skal overtage og fortsætte udviklingen af Vesthimmerland.

Det gør vi

Vi vil sætte tidligt ind hos børn og unge med fokus på forebyggelse og individuelle behov

Vi har over en årrække set stigende psykisk mistrivsel blandt børn og unge i vores skoler og dagtilbud. Udviklingen ses ikke isoleret i forhold til enkelte grupper, men på tværs af forskellige baggrunde og livsvilkår.

Den tendens vil vi vende ved at investere i en tidlig indsats, som søger at forebygge situationer, som kan skabe mistrivsel og som hjælper sårbare børn og unge over i en situation, hvor de trives og kan realisere deres potentialer.

Derfor skal vi skabe de bedste muligheder og give vores børn og unge tilknytning til Vesthimmerland – det gælder for alle uanset baggrund og livsvilkår – og både fagligt og socialt. Under fokusområdet *Vores børn og unge* har vi udpeget fire visioner, som er særligt vigtige for, at dette lykkes.

Det vi vil blandt andet gøre ved at sætte ind med tiltag i det miljø og de fællesskaber, som børnene indgår i, så de kan udvikles og trives dér, hvor de er. Vurderingen af indsatsen skal dog altid tage afsæt i, hvad der er rigtigt for barnet.



Vivil styrke bevægelse og sundhed i folkeskolen

Vi oplever, at et stigende antal børn og unge har en usund livsstil. Det påvirker deres selvværd, og har konsekvenser for indlæringsmulighederne og deres generelle udvikling og trivsel.

Motion, bevægelse og sunde kostvaner har en positiv effekt for børn og unges faglige og generelle trivsel – det påvirker koncentrationsevnen positivt og gør, at flere børn og unge lykkes med de ting, de sætter sig for.

Derfor vil vi fortsat understøtte bevægelse i folkeskolen, og samtidig styrke samspillet og overgangen til foreningslivet, så børn og unge også bevæger sig i fritiden – herunder fokusere på at skabe et solidt fundament for livslang sundhed, fællesskab og glæde ved fysisk aktivitet.

Vi vil styrke samarbejdet mellem uddannelsesinstitutionerne og erhvervslivet, herunder fremme entreprenørskab blandt unge

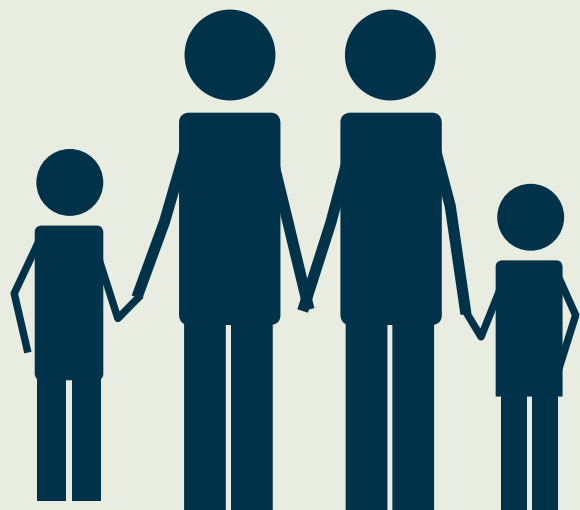
Vi vil alle have, at vores unge træffer kvalificerede uddannelses- og karrierevalg, og her er samarbejdet mellem uddannelse og erhvervslivet i Vesthimmerland et vigtigt afsæt. Samtidig kan kendskabet til virksomhederne bidrage til, at de unge senere vælger et arbejdsliv i Vesthimmerland.

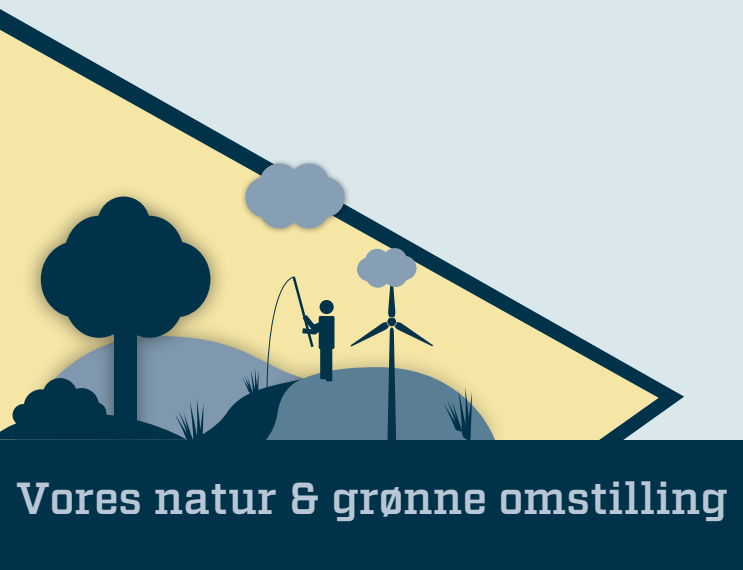
Vi vil sikre, at samarbejdet med vores erhvervsliv styrkes i vores folkeskole, og arbejde for at øvrige skoler og uddannelsesinstitutioner også øger samarbejdet med og kendskabet til det lokale erhvervsliv i Vesthimmerland. Det vil vi blandt andet fremme gennem styrket ungdoms- og uddannelsesvejledning, gennem udbredelse af erhvervspraktik og ved at fremme entreprenørskab blandt unge.

Vi vil fremme, at alle unge uddannes eller kommer i arbejde, herunder gennem et større uddannelsesudbud i Vesthimmerland

Vores børn og unge er fremtiden og skal bidrage til at fortsætte udviklingen i Vesthimmerland. En stigende andel har dog hverken taget en uddannelse eller været i beskæftigelse, når de fylder 25 år, og den tendens er afgørende at vende, både af hensyn til den enkelte og til samfundet.

Vi vil fremme, at alle unge enten får en uddannelse eller finder arbejde efter afslutning af folkeskolen, da det er afgørende for livskvaliteten, at de får tilknytning til arbejdsmarkedet og kan forsørge sig selv på sigt. Det vil vi blandt andet gøre med en håndholdt indsats, hvor de unge mødes i øjenhøjde og med det sigte at motivere dem til uddannelse og job. Samtidig er det afgørende at sikre et bredt udbud af uddannelser i Vesthimmerland og gode studiemiljøer, så det bliver attraktivt og nemt at tage en uddannelse i lokalområdet.





Vores natur & grønne omstilling

Klimforandringer er en global udfordring, som i høj grad kræver lokal handling, og hvor kommuner varetager en vigtig rolle som myndighed og virksomhed, tæt på borgerne og erhvervslivet.

Det gør vi

Vi vil sikre implementering af en langsigtet strategi for grøn omstilling, herunder energiparker, grøn teknologi og strategiske partnerskaber

Klimaforandringer kan få afgørende betydning for, om Vesthimmerlands Kommune også i fremtiden er et godt sted at leve. Derfor arbejder vi aktivt for at indfri klimamålene, herunder gennem vores klimahandlingsplan, så vi senest i 2050 er en klimaneutral og klimarobust kommune.

Samtidig skal vi også have for øje, at den grønne omstilling kan skabe muligheder, hvis vi formår at arbejde målrettet og høste gevinsterne på kort såvel som lang sigt.

Den rolle skal vi bruge som løftestang for, at potentialerne i den grønne omstilling realiseres samtidig med, at vi værner om vores værdifulde vesthimmerlandske natur. Under fokusområdet *Vores natur og grønne omstilling* har vi udpeget to visioner, som er særligt vigtige for, at dette lykkes.

Det vil vi ved at være en aktiv facilitator af den grønne omstilling i Vesthimmerland, så vores lokale potentialer udnyttes, herunder potentialer inden for grøn energiteknologi, energiparker og tiltrækning af de fornødne investeringer til at realisere vores ambitioner.

Vi kan ikke gøre det alene, så det kræver, at vi arbejder strategisk med etablering af partnerskaber med alle relevante aktører - forbrugere, energiselskaber, private virksomheder med flere - så vi i Vesthimmerland løfter i flok.



Vi vil øge mobiliteten ved at fremme bæredygtige transportformer, herunder sikre infrastrukturen og fremme koordinering

Transportsektoren står for 16 % af den samlede udledning af drivhusgasser i Vesthimmerlands Kommune, og derfor er det afgørende, at når vi vil skabe bedre mobilitet, så skal vi tænke bæredygtig mobilitet.

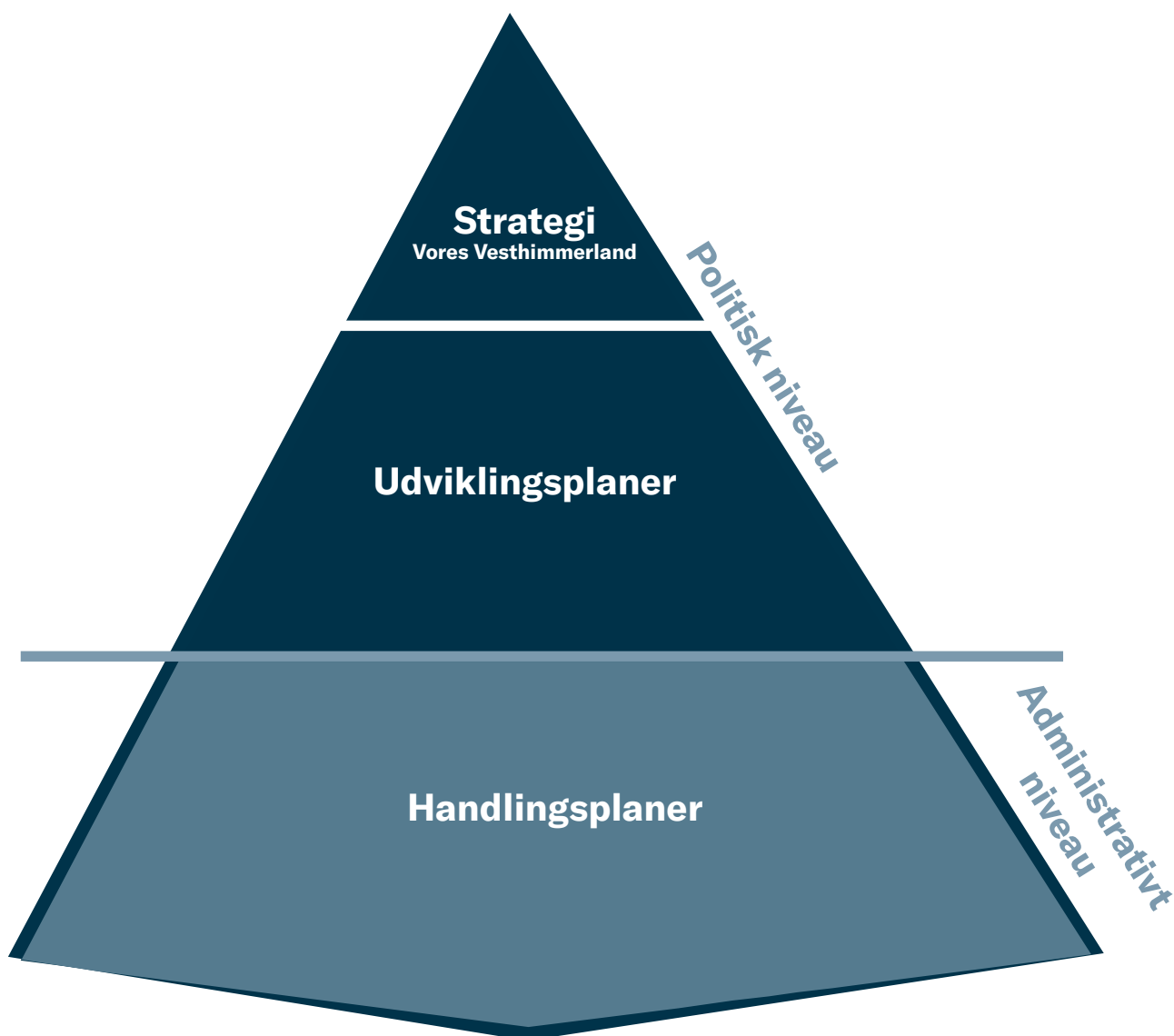
Det vil vi ved at sikre, at infrastrukturen understøtter bæredygtige transportformer, eksempelvis etablering af cykelstier og ladestander til elbiler. Derudover vil vi fremme øget koordineringen på mobilitetsområdet, herunder øget samkørsel og delbilisme samt et tættere samspil med den kollektive trafik.



Sådan arbejder vi med strategien

Med Vores Vesthimmerland 2022-2026 fastsætter vi Byrådets fælles kurs for de kommende fire år. Strategien er også et væsentligt redskab for Administrationen, da den sætter retning og tegner de store linjer for udviklingen i Vesthimmerlands Kommune på alle niveauer. Med en tydelig kurs og ved at skabe sammenhæng via koordinerede indsatser – samt ved at skabe et stærkt commitment på tværs af organisationen – skabes de bedste betingelser for, at Vesthimmerland er et godt sted at leve.

For at sikre at strategien implementeres på alle vores kommunale arbejdspladser – og dermed når ud til den enkelte borger – arbejder vi i Vesthimmerlands Kommune med en model, som beskriver hierarkiet mellem vores strategi, udviklingsplaner og handlingsplaner.



Som modellen illustrerer, er Vores Vesthimmerland 2022-2026 den overliggende strategi i Vesthimmerlands Kommune, som de øvrige udviklingsplaner og handlingsplaner tager afsæt i.

Udviklingsplanerne udarbejdes på politisk niveau af de stående udvalg, og skal forholde sig til de af strategiens værdier, fokusområder og visioner, som relaterer sig til udvalgenes respektive fagområder. På den måde fastsættes konkrete målsætninger og handlingsspor, som sikrer, at kursen fastholdes. Udviklingsplanerne kan også suppleres med målsætninger og handlingsspor, der ikke er en del af strategiens fokusområder eller visioner.

Handlingsplanerne, som udarbejdes på et administrativt niveau, har til formål at understøtte de stående udvalgs udviklingsplaner og udmøntningen heraf. Ligeledes skal handlingsplanerne sikre, at der skabes en organisatorisk commitment til den strategiske kurs, så Byrådets visioner bliver omsat til konkrete handlinger.



Vesthimmerlands Kommune
Vestre Boulevard 7
9600 Aars

Tlf. 99 66 70 00
post@vesthimmerland.dk
www.vesthimmerland.dk



VESTHIMMERLANDS
KOMMUNE

- lyst til at gøre en forskel